

Zamyšlení nad novoměstskými hrady

František Musil

Na dnešním území Nového Města nad Metují jsou kromě novoměstského zámku, jehož dějiny jsou všeobecně známé, ještě další místa spojovaná v literatuře se středověkými šlechtickými sídly. Jedná se o zachovalé pozůstatky hradu nazývaného **Výrov**, ostrožnou polohu **Hradiště** v blízkosti vsi Libchyně, polohu zvanou rovněž **Hradiště** nacházející se na úzkém protáhlém ostrohu obtékaném meandrem řeky Metuje, na níž bylo v roce 1501 založeno Nové Město nad Metují, a o místo, kde měl stávat hrad údajně nazývaný **Budín**, které však ustoupilo železnici, takže dnes existenci tohoto objektu připomíná jen památník na úpatí železničního náspu na východním okraji předchůdce Nového Města nad Metují - **Krčina**. Ve výkladu dějin těchto míst se projevuje mnoho nejasností i protichůdných názorů a zcela chybí jejich zařazení do širšího rámce historického vývoje kraje na střední Metují. Proto se dále chceme, i když často jen v podobě hypotéz, kriticky zamyslet nad dějinami zmíněných lokalit a úlohou, kterou hrála tato místa ve středověkých dějinách Novoměstska.

Mezi „novoměstskými“ hrady a tvrzemi beze sporu nejvýznamnější místo zaujímá hrad, dnes známý pod názvem Výrov. Tento objekt můžeme přiřadit k těm hradům Podorlicka, z nichž se zachovaly zbytky, ale jejich dějiny jsou téměř neznámé, jako např. hrady Dobřany u Dobrušky¹⁾ či Výrov u Pastvinské přehrady²⁾. Hrad stojí východně od centra Nového Města nad Metují na západním konci skalnatého ostrohu tvořeného údolím řeky Metuje a jejího levého přítoku - Bohdašínského potoka (nazýván též Slavoňovský nebo Klopotovský potok). Areál hradu je na severovýchodě oddělen od okolí hlubokým ve skále vytesaným příkopem původně hlubokým cca 9 m a širokým cca 8 - 9 m. Vstupní brána byla zřejmě umístěna nad severním koncem příkopu, kde ji poskytoval ochranu skalnatý baštovitý výběžek. Nad příkopem stávala mohutná 4 m široká a 8 m vysoká hradba, která chyběla jen na západní straně, kde byl dostatečnou ochranou strmý skalnatý svah spadající do údolí Metuje. V hradním areálu jsou zachovány zbytky volně stojící čtverhranné zděné budovy - pravděpodobně věžovitého paláce, jehož vyšší patra byla asi roubená. Po dalších stavbách nejsou stopy, pokud existovaly, byly zřejmě dřevěné. Absence dalších stavebních pozůstatků v areálu hradu nevylučuje možnost, že stavba nebyla úplně dokončena.³⁾

Přesto, že hrad svým mohutným příkopem a hradbou představuje poměrně význačnou architekturu, o jeho vzniku a nejstarší historii dosud nic nevíme. Nejprve je nutno odmítnout údaj, který se někdy vyskytuje i v nejnovější literatuře, že Výrov se připomíná již v roce 1414, kdy odtud Hynek z Dubé a na Třebechovicích se souhlasem svého bratra Jindřicha z Dubé daroval platy kostelům v Náchodě a v Třebechovicích, neboť toto nadání se týká platů ze vsi Výravy (o. Hradec Králové), nikoli Výrova.⁴⁾ Dále literatura někdy uvádí bez udání konkrétních faktů a pramene jako rok první zprávy o hradě rok 1483.⁵⁾ Za první skutečně prokazatelnou zprávu o tomto hradě je třeba považovat až údaj z roku

1503, kdy Jan Černčický z Kácova při vymezení majetků nově založeného města Nového Města nad Metují uvádí též, že městu postoupil „*obec pod městem... až po most a také ten duol za mostem mezi pustým hradem a jedlinami až po starou cestu, kteráž vede ke Žďáru*“.⁶⁾ Další oficiální zpráva o tomto hradě pochází z roku 1527, kdy se v popisu novoměstského panství, které tehdy prodával Jan Černčický z Kácova Vojtěchovi z Pernštejna, uvádí hned za Novým Městem „*Staré hrady, zámek pustý*“.⁷⁾ V letech 1527 - 1529 se v nejstarší městské knize Nového Města nad Metují několikrát připomíná „*Starý hrad*“, „*Pustý hrad*“ a „*Pustý zámek*“.⁸⁾ V literatuře se objevil i názor, že v letech 1539 - 1541 hrad sloužil jako vězení, takže muselo dojít v této době k jeho opravě. Tento názor, který vznikl chybou interpretací historického textu, je nutno však odmítnout.⁹⁾ Název Výrov, pod kterým je hrad znám dnes, je doložen prokazatelně až v roce 1790 v Schallerově Topografii.¹⁰⁾ Zdá se, že ani toto toponymum nám mnoho k původu a nejstarším dějinám hradu neřekne, neboť podle našeho názoru vycházejícího z toho, že stejné jméno má i neznámý hrad u Pastvinské přehrady, jde o lidový název opuštěného hradu již neznámého jména vyplývající asi z toho, že v jeho zříceninách mohli hnízdit výři.

Jestliže k dějinám hradu Výrova až do jeho zániku písemné prameny žádné údaje nepřinášejí, je nutno při úvahách o jeho vzniku a nejstarších dějinách využít výsledků archeologických a architektonických výzkumů, které na hradě prováděli hlavně Tomáš Durdík a Pavel Bolina. Ti na základě rozboru hradní architektury a menšího souboru obtížněji datovatelné keramiky, kterou získali i další badatelé, datují existenci hradu do přelomu 14. a 15. století s možností existence ještě v průběhu 1. poloviny 15. století a s tím, že stavba možná nebyla zcela dokončena.¹¹⁾

Poloha Hradiště se nachází 1 km severně od Výrova a ve stejné vzdálenosti severovýchodně od centra Nového Města na ostrohu tvořeném na severozápadě údolím Metuje a na jihozápadě údolím Libchyňského potoka (nazýván též Rezecký). Na východě souvisí areál Hradiště s okolím. Zde byl vybudován val a před ním příkop. Toto opevnění je v terénu dosud patrné. Jiné pozůstatky stavební činnosti zde nejsou patrné. Nejnovější archeologické výzkumy tuto lokalitu zařazují jednoznačně mezi pravěká hradiště s protilehlým Hradištěm, kde bylo později vybudováno Nové Město nad Metují, tvořily zřejmě význačné sídelní centrum.¹²⁾ Na základě těchto poznatků můžeme tato místa vyřadit ze středověkých dějin Novoměstska, i když literatura, jak bude ukázáno níže, je někdy do této doby zařazuje. Dokonce i August Sedláček zde předpokládá existenci hradu a absenci jakýchkoli pozůstatků zdíva v této lokalitě vysvětluje využitím hradní zříceniny při stavbě Nového Města.¹³⁾ V písemných pramenech se Hradiště u Libchyně připomíná poprvé v roce 1503 v souvislosti s vymezením majetků nově založeného Nového Města nad Metují, Hradiště v místech dnešního Nového Města nad Metují se připomíná poprvé v roce 1465 v souvislosti se složitými majetkovými poměry na krčinském panství a potom v oficiálním názvu nově založeného města, který byl Hradiště Nové Město.¹⁴⁾

Další z novoměstských „hradů“, nazývaný někdy v rozporu s historickou skutečností Budín, stával na východním okraji dnešního Krčina na nevysoké skalce nad levým břehem Metuje, nad jejím soutokem s Janovským potokem (levý břeh potoka, potok nazýván též Sepský nebo Ohnišovský potok) v těsném sousedství

cesty (dnes státní silnice č. 14) do Dobrušky. Charakterem objektu, který v těchto místech stával a jeho roli ve starších dějinách Novoměstska se budeme zabývat níže, zatím ho označujeme v souvislosti s prováděným popisem pracovně jako „hrad“. Celý areál tohoto „hradu“ zanikl v letech 1874 - 1875 v souvislosti s výstavbou mohutného železničního náspu, který překryl celou budínskou skálu i se zástavbou, která tam tehdy existovala, takže dnes již není možno blíže charakterizovat podobu tohoto areálu,¹⁵⁾ ani provést archeologický výzkum, který by mohl upřesnit jeho historii. Areál zaniklého Budína je dnes vymezen Budínskou ulicí - úzká ulička vedoucí od východního portálu podchodu pro pěší, který byl vybudován pod železničním náspem v 80. letech 20. století, po úpatí železničního náspu do údolí k Janovskému potoku, dále posledními metry toku tohoto potoka od konce zmíněné ulice k jeho ústí do Metuje, levým břehem této řeky až k levobřežnímu pilíři železničního viaduktu a dále západní stranou železničního náspu nad hřištěm u sokolovny zpět k zmíněnému podchodu. Jedinou připomínkou existence zaniklého „hradu“ v těchto místech je kámen s dnes již obtížněji čitelným nápisem o existenci hradu Budína mezi dvěma stromy vlevo od západního portálu zmíněného podchodu a podjezdu, kterým prochází náspem zmíněná silnice. Kámen byl přivezen z Teplických skal a v uvedeném místě osazen v roce 1875 při dokončení stavby železničního náspu z iniciativy významného regionálního historika Jana Karla Hrašeho.¹⁶⁾

Z hlediska toho, jak mohou pozůstatky tohoto „hradu“, v našem případě spíše již jen poloha, ovlivnit poznání jeho nejstarších dějin, je třeba říci, že místo ležící níže než okolní terén (nad Budínem se rozkládá směrem ke vsi Spům plošina zvaná dříve Na popluží, dnes v části blízké Budínu zastavěná novými vilami, která místo „hradu“ výrazně převyšuje, totéž platí i o stráních nad pravým břehem Janovského potoka i nad levým břehem řeky Metuje) a nijak výrazněji nechráněné přírodou rozhodně nebylo vhodné pro vybudování středověkého hradu, spíše zde lze předpokládat existenci méně významné tvrze nebo dvora.

Pokud se týká názvu **Budín**, dávaného místům „hradu“ v Krčíně,¹⁷⁾ je třeba zdůraznit, že tento název nemá nic společného ani se staršími dějinami Krčína ani s „hradem“, který v těchto místech stával ani s chalupami - boudami, které později vznikly v jeho areálu,¹⁸⁾ ale je zřejmě spojen s krčmou, která měla vzniknout již po husitských válkách v areálu tohoto „hradu“ či na jeho předhradí.¹⁹⁾ Název Budín velmi pravděpodobně souvisí s obdobím tureckých válek, kdy se u nás začala objevovat pro pojmenování nově zakládáných osad toponyma totožná s názvy míst hrajících významnější roli v bojích s Turky,²⁰⁾ a takovým místem se beze sporu po volbě Ferdinanda I. uherským králem v roce 1526 a uzavření spojenectví mezi Ferdinandovým protikandidátem Janem Zápolským a tureckým sultánem, které vedlo k proniknutí Turků hluboko do Uher, stal Budín, o který se mnohokrát bojovalo a který se nakonec stal centrem tureckého panství v Uhrách. Pojmenování krčmy stojící u důležité komunikace spojující severovýchodní Čechy s Brnem a dále s Podunajím a tureckými bojišti, tedy v místech, kudy mohly procházet vojáci či vojenské oddíly táhnoucí do boje proti Turkům nebo se z těchto bojů vracějící, názvem Budín je naprosto pochopitelné. Vazbě budínské krčmy na procházející vojáky se zdá odpovídat i vojenský motiv na výše zmíněném obraze.²¹⁾ Podle hostince pak byla pojmenována i další obydlí vznikající v areálu zaniklého „hradu“. První dokladem existence toponyma Budín v Krčíně je zápis v krčínské městské knize z roku 1605, kdy se připomíná mlýn „pod Budínem“,

a zmínky o Budíně se pak opakují i v řadě dalších zápisů, nikdy však ve spojení se zmínkou o tvrzi či hradě.²²⁾

Když jsme charakterizovali jednotlivé lokality na dnešním území Nového Města nad Metují, které jsou či byly považovány za středověké hrady a tvrze, a upozornili na některé nesprávné historické údaje, které s nimi bývají spojovány, pokusíme se dále ukázat jakou skutečnou roli tato místa sehrála ve středověkých dějinách kraje na střední Metuji. Východiskem je především řešení otázky, jakou roli hrál ve středověkých dějinách kraje hrad Výrov.

Hrad Výrov, ať již jeho původní jméno bylo jakékoli, je možno považovat za centrum panství, které na střední Metuji vzniklo v době vrcholné kolonizace a hrálo i důležitou roli při osídlování tohoto kraje. Vezmeme - li v úvahu výše charakterizovanou architekturu Výrova, i když rozlohou nejde o nijak rozsáhlý hrad, jen samotná hradba, či podle nejnovějších kastelologických názorů štítová zeď, a vylámaní příkopu před ní představuje náročné architektonické dílo, které lze jen obtížně spojovat s méně význačnými příslušníky nižší šlechty, kteří snad měli majetky v některých vsích ve východním předpolí hradu (Blažkov, Jestřebí, Studénky, Bradla a Libchyně). Údaj o majetcích nižší šlechty v těchto místech pochází (většinou však jde jen o poddanské platy) až z roku 1459, kdy byla odúmrtí po méně význačném příslušníkovi nižší šlechty z Jičína Janovi z Mokřice v uvedených místech a dále ještě ve Vrchovinách a Sendraži postoupena králem Jiřím z Poděbrad jako manství Petrovi Kdulíncovi z Ostroměře.²³⁾ Nesouhlas s tímto postupem krále Jiřího vedl k novému svolání části této odúmrti (toto svolání se týkalo již jen platů v Blažkově, Jestřebí, Studénkách a Vrchovině a v Lužanech na Jičínsku, které s regionem, kterým se zabýváme, nijak nesouvisejí) v roce 1462. S odporem proti postoupení odúmrtí Petrovi Kdulíncovi tehdy vystoupil Arnošt Černčický z Kácova, který si ji sám nárokoval.²⁴⁾ To dokazuje, že k těmto vsím měli určité majetkové vztahy Černčičtí z Kácova, kteří v té době vlastnili Černčice nedaleko Krčina, nikoli však ještě Krčín, ale rozhodně to není důkazem, že k těmto majetkům patřil i Výrov, který by velmi pravděpodobně při jednání o majetkových záležitostech byl připomenut, připomínány jsou však jen platy ve zmíněných místech. Tedy ani údaje z roku 1459 a 1462 nelze považovat za důkaz existence nějakého ucelenějšího šlechtického majetku v okolí Výrova, jehož centrem by hrad Výrov mohl být. V literatuře takové panství předpokládá J. Jodas,²⁵⁾ jako jednu z možných příčin vzniku Výrova považuje existenci nějakého šlechtického statku v okolí hradu August Sedláček, aniž by blíže tuto možnost konkretizoval²⁶⁾. Nejnověji zmíněné vsi v sousedství hradu Výrova jako zvláštní skupinu sídliště, která byla k vznikajícímu černčicko - krčínskému panství připojena až v závěru jeho formování (jeho existenci však nesprávně předpokládá již v roce 1459), charakterizuje Bohumír Dragoun, aniž se zabývá otázkou, jaké bylo postavení uvedených vsí před připojením k tomuto panství.²⁷⁾

Jak již bylo zmíněno výše, především vzhledem k architektonickému charakteru hradu Výrova i náplni údajů z roku 1459 a 1462, se neztotožňujeme s uvedeným názorem o Výrově jako centru nějakého menšího statku nižší šlechty, ke kterému by náležely některé vsi ležící v okolí hradu. Za pravděpodobnější považujeme spojení výstavby tohoto hradu s některým význačnějším šlechtickým rodem majícím samozřejmě vztah ke kraji na střední Metuji a rovněž dostatečné prostředky na realizaci pravděpodobně dosti nákladné hradní stavby. A tím se dostáváme k hypotetickému názoru, zda hrad nevybudoval některý z držitelů

Krčína a zda tedy Výrov není původním krčínským hradem, i když místo hradu je od Krčína vzdáleno vzdušnou čarou cca 1, 5 km jihovýchodně a mezi Krčínem a hradem je historické centrum Nového Města nad Metují. Pro toto spojování Výrova s Krčínem se zdají svědčit následující fakta: před založením Nového Města nad Metují bylo místo hradu Výrova prakticky v sousedství Krčína, v roce 1403 prokazatelně ke krčínskému panství patřily i vsi Mezilesí a Sendraž ležící rovněž nevelké vzdálenosti od hradu v oblasti na levém břehu Metuje,²⁸⁾ dále pak to, že Krčín náležel po určitou dobu příslušníkům význačného českého šlechtického rodu 14. století - rodu z Potštejna, s nimiž, vzhledem k jejich postavení v tehdejší společnosti, by bylo možno stavbu Výrova spojovat, a nakonec, i když jen velmi opatrně, údaj Václava Hájka z Libočan o tom, že hrad Krčín, který ovšem kronikář fantasticky spojuje s hermundurským králem Panylem, stojí na vysoké skále, což by platilo pro Výrov, nikoli však objekt na Budíně.²⁹⁾ I v literatuře, jak již bylo zmíněno, se rovněž setkáváme s názorem, že původní krčínský hrad nestával přímo v Krčíně. Většinou je tento hrad lokalizován na Hradiště u Libchyně. Sem kladou krčínský hrad nejen regionální historikové jako např. Jan Karel Rojek³⁰⁾ (s otazníkem), J. Jodas³¹⁾ a Jan Dvořáček,³²⁾ ale tento názor převzal dokonce i Zdeněk Boháč, když vytvořil nikdy neexistující hrad a panství Hradiště, které mělo být ve 13. století jedním z center kolonizace na středním toku řeky Metuje.³³⁾ Josef V. Šimák rovněž předpokládá existenci hradu na Hradišti, ale mělo se jednat o starší knížecí hrad (spíše hradiště), který v době vrcholné kolonizace byl vystřídán Krčínem. Z kontextu Šimákova výkladu však vyplývá, že Hradištěm nemyslí lokalitu u Libchyně, ale místo Nového Města nad Metují, které bylo původně nazýváno rovněž Hradištěm.³⁴⁾

I když vzhledem k již zmíněným výsledkům nejnovějšího archeologického bádání, které zařazuje Hradiště u Libchyně jednoznačně do pravěku - doba slezsko - platěnické kultury a za místo osídlené převážně jen ve stejném období pravěku je považováno i místo nazývané rovněž Hradiště, na kterém v roce 1501 bylo založeno Nové Město nad Metují,³⁵⁾ musíme názory zmíněných historiků o Hradišti u Libchyně či Hradišti, kde vzniklo později Nové Město nad Metují, jako místa krčínského hradu jednoznačně odmítnout, mají pro řešení problematiky vztahu Krčína k Výrovu svůj význam. Ten spočívá ve faktu, že zmínění autoři připouštějí existenci centra panství mimo dnešní Krčín a to v místě, jehož vzdálenost od Krčína se příliš neliší od vzdálenosti Výrova od tohoto místa. Určitou možnost spojování Výrova s Krčínem připouští i August Sedláček.³⁶⁾

Proti spojování Výrova s nejstaršími dějinami Krčína by bylo možno uvést námitku, že pokud majitelé Krčína chtěli budovat své sídlo ve strategicky výhodné poloze, tak blíže ke Krčínu a strategicky lépe zabezpečený než Výrov byl zmíněný ostroh Hradiště, na kterém vzniklo později Nové Město nad Metují. Proti této námitce je však možno argumentovat tím, že tento ostroh ve srovnání s místem Výrova byl daleko větší a jeho opevnění by bylo mnohem náročnější, než bylo opevnění Výrova, a prostora pro menší hrad by zde byla zbytečně rozsáhlá. Jestliže dosud byly uváděny obecnější důvody pro spojení Výrova s krčínským hradem, pokusíme se dále zařadit tento hrad do konkrétní historie Krčína.

Vznik Krčína, který se nachází v oblasti na přechodu ze starého sídelního území, kde probíhala raná kolonizace, do podhorské oblasti osídlované až v době vrcholné kolonizace, souvisí pravděpodobně s prvními majiteli a kolonizací náchodského panství. Tento názor vyslovujeme na základě faktu, že v roce 1336,

kdy je Krčín poprvé písemně doložen, byli jeho majiteli bratří z Dubé, kteří tehdy vlastnili i náchodské panství jako královské manství.³⁷⁾ Tato první zpráva o Krčíně souvisí se změnou nadání zdejšího farního kostela. Svědčí o tom, že Krčín byl již tehdy význačnějším místem, neboť měl farní kostel.³⁸⁾ Je možné, že počátky osídlení na území Krčina spadají již do doby rané kolonizace, kdy mohlo vzniknout osídlení na pravém břehu řeky Metuje v okolí dnešního farního kostela sv. Ducha, jehož nejstarší část pochází již z konce 13. století³⁹⁾ a teprve později, snad v době vrcholné kolonizace, ke staršímu sídlišti přibýlo směrem k východu nové pravidelné založení kolem dnešního krčínského náměstí. Vzhledem k tomu, že Krčín zpočátku nebyl centrem samostatného panství, nelze zde v době první písemné zprávy předpokládat existenci šlechtického sídla. Nelze ovšem vyloučit, že při důležité komunikaci vedoucí od Náchoda směrem k Dobrušce při jejím přechodu přes řeku Metuji v Krčíně mohlo v místech Budína již v této době existovat nějaké opevnění se strážní funkcí.

Před rokem 1358 získal Krčín blíž neznámým způsobem Ješek (Jan) z Potštejna, příslušník význačného západočeského rodu Půticů, jehož příslušníci přišli koncem 13. století do východních Čech z Plzeňska a zde se rozdělili na několik větví. Větev používající přídomku z Potštejna se podílela na kolonizaci oblasti v povodí Divoké Orlice, kde založila hrady Litice a Potštejn, větev používající přídomku z Dobrušky se podílela na kolonizaci kraje pod Orlickými horami na Dědině a jejich přítocích.⁴⁰⁾ Otcem Ješkovým (Janovým) byl loupeživý Mikuláš z Potštejna, který zahynul v roce 1339 při dobývání Potštejna královským vojskem. Král Jan zabavil Mikulášův majetek, ale již v roce 1341 ho vrátil jeho synům. Jejich jménem tehdy panství převzal nejstarší z nich, výše zmíněný Ješek (Jan). Nakonec od nich potštejnské panství král Karel IV. vykoupil a jako náhradu jim v roce 1357 poskytl panství Žampach. Toto panství převzal Čeněk z Potštejna, předek rodu Žampachů z Potštejna, a své sourozence zřejmě vyplatil. Z těchto prostředků asi Ješek (Jan) z Potštejna koupil Krčín⁴¹⁾ a zřejmě, jak bude ukázáno dále, měl vyplatit i svého mladšího bratra Půtu. Poprvé je Ješek (Jan) doložen jako majitel Krčina v roce 1358, kdy nadal platem ze vsi Příbyslavi kaplana v krčínském kostele.⁴²⁾

Poněvadž zmíněný Čeněk z Potštejna patřil k význačnému šlechtickému rodu lze hypoteticky předpokládat, že právě tento majitel Krčina by mohl přistoupit k výstavbě sídla, jakým byl výše popsán Výrov. Krčínské sídlo se poprvé výslovně připomíná jako tvrz v roce 1360, kdy na ní Ješek (Jan) z Potštejna zajišťoval plat ve výši 40 kop grošů pro svého bratra Půtu z Potštejna, olomouckého kanovníka, jako otcovský podíl, který mu měl vyplatit a pokud by nevyplatil, měl postoupit tvrz (vysloveně uvedeno „*municionem in Kirczin*“) olomouckému biskupovi.⁴³⁾ Ješek z Potštejna vlastnil Krčín ještě v roce 1366, kdy sem dosazoval faráře.⁴⁴⁾ Později, když Ješek (Jan) přesídlil na Moravu, kde zemřel v roce 1371, převzal Krčín jeho bratr, již zmíněný Čeněk Žampach z Potštejna, který je jako majitel Krčina opět v souvislosti s výkonem patronátního práva ke zdejšímu kostelu doložen v roce 1374.⁴⁵⁾ Po Čenkově smrti převzal Krčín zřejmě jeho syn Václav z Potštejna.⁴⁶⁾ Před rokem 1388 Václav z Potštejna postoupil Krčín Benešovi z Rýzmburka, který je v uvedeném roce poprvé doložen ve vztahu ke Krčínu.⁴⁷⁾

Z doby panství Beneše z Rýzmburka v Krčíně pochází další důležitý údaj vztahující se k problematice šlechtického sídla v Krčíně. V roce 1403 Beneš postou-

pil některé platy poddaných ze Sendraže a Mezilesí poručníkům Beneše Silného z Dubé, majitele Náchoda, aby jimi mohl nadat nový oltář sv. Mikuláše v Náchodě. Potom zmíněné poddané povolal na krčínský hrad (výslovně „...in castrum Krčin“), kde jim sdělil, že budou platy odvádět k oltáři sv. Mikuláše v Náchodě.⁴⁸⁾

Údaj o tvrzi v roce 1360 a hradě v roce 1403 by mohl být vodítkem při hypotetickém řešení problematiky charakteru sídel v Krčíně. Snad Ješek (Jan) z Potštejna si po svém příchodu do Krčina, který se uskutečnil nejdříve v roce 1357 po vyrovnání Karla IV. s dědici Mikuláše z Potštejna, nejprve vybudoval provizorní sídlo, na kterém mohl pobývat již v roce 1358 a které je označeno jako tvrz v roce 1360. Toto první sídlo Ješka (Jana) z Potštejna by bylo možno hledat ve výše zmíněném „hradě“ nazývaném Budín. Vzhledem k poloze této lokality při důležité stezce, která snad později přispěla, jak již bylo zmíněno výše, k tomu, že toto místo dostalo jméno Budín, by bylo možné hypoteticky uvažovat i o tom, že jako sídlo Ješka (Jana) z Potštejna byl zpočátku využit nějaký starší strážní objekt stávající v těchto místech při stezce již dříve. Ovšem sídlo tohoto typu šlechtici patřícímu k rodu pánů z Potštejna zřejmě nemohlo vyhovovat jako sídlo trvalé a proto záhy přistoupil k výstavbě sice nevelkého, ale pevného hradu ve strategicky výhodné poloze, ale mimo Krčina - dnešního Výrova. Zde jen poznamenáváme, že rovněž příslušníci rodu z Dobrušky, spřízněni s pány z Potštejna, v této době pravděpodobně budovali nové centrum svého dobrušského panství rovněž mimo Dobrušky, u vsi Dobřan.⁴⁹⁾ Nelze vyloučit, že stavba Výrova mohla být dokončena až za dalších držitelů Krčina z rodu pánů z Potštejna, případně až za Beneše z Rýzmburka. Předpokládáme, že jeho zmíněné jednání s poddanými o nadání náchodského kostela v roce 1403 se uskutečnilo již na Výrově, když se v zápisu o něm vysloveně mluví o hradě. Tato úvaha koresponduje s charakterem výše zmíněných archeologických nálezů datovaných do přelomu 14. a 15. století. I když se objevují názory, že stavba hradu možná nebyla zcela dokončena, rozhodně jeho pozůstatky svědčí o tom, že byla v takovém stavu, aby zde majitel mohl pobývat a případně vést jednání.

O dalších událostech spjatých s osudy předpokládané tvrze a hradu v Krčíně máme pro další období, žel, jen velmi málo zpráv, které se ani přímo ke zdejšímu šlechtickému sídlu nevztahují. Po smrti Beneše z Rýzmburka před rokem 1411 a jeho manželky Kunky v roce 1415⁵⁰⁾ převzal Krčín Benešův synovec Aleš Vřešťovský z Rýzmburka,⁵¹⁾ později význačný představitel východočeského husitství, který se v roce 1433 stal zemským hejtmanem, a tuto funkci vykonával až do korunovace Zikmunda na českého krále v roce 1436. V počátcích husitství se většina obyvatel Krčina hlásila k Husovu učení. Proto hejtman královské posádky v Jaroměři, která byla věrná Zikmundovi, Hynek Červenohorský z Náchoda v prosinci 1420 přepadl Krčín, povraždil mnoho obyvatel a na potupení Husova učení dal údajně v krčínském kostele napít z kalicha svému koni. Nelze vyloučit, že tento útok souvisel i s tím, že syn výše zmíněného Beneše z Rýzmburka Rubín, který se měl stát pánem Krčina, patřil k Husovým odpůrcům, osobně se v roce 1415 v průvodu litomyšlského biskupa Jana Železného účastnil koncilu v Kostnici a potom se již nevrátil do Čech, neboť se zde necítil bezpečný. Proto také Krčín převzal zmíněný stoupenec husitství Aleš Vřešťovský z Rýzmburka. Útok na Krčín měl vyvolat silný odpor husitů proti jaroměřskému německému měšťanstvu a tamní královské posádce a proto v květnu 1421 byla Jaroměř obležena husitským vojskem a záhy dobyta a část měšťanů povražděna. Od té doby se stala

Jaroměř jednou z hlavních základů východočeského husitství.⁵²⁾ Zda při útoku Hynka Červenohorského na Krčín došlo i k vypálení celého Krčína a jeho dočasnému vyhlazení a případně k zničení zdejšího hradu či tvrze, jak bývá líčeno v regionální literatuře,⁵³⁾ je vzhledem k nedostatečnému pramennému doložení této události⁵⁴⁾ velmi obtížné. Rovněž o dalších osudech Krčína v době husitské nemáme žádné zprávy. Můžeme jen předpokládat, že jeho tehdejší držitel Aleš Vřešťovský z Rýzmburka se vzhledem k své politické angažovanosti a blízkému vztahu k hradu Vřešťovu asi v Krčíně příliš nezdržoval.

Další konkrétní zpráva o Krčíně pochází až z roku 1460, kdy syn zmíněného Aleše Vřešťovského z Rýzmburka Aleš řečený starší Vřešťovský z Rýzmburka prodal své dědictví v Krčíně, totiž tvrz (výslovně uvedeno „*municionem*“), dvůr, městečko, krčmu, poddanské usedlosti a platy v Nahořanech, Dolsku a Šonově s dalším příslušenstvím svému strýci Sezemovi z Rýzmburka a Jeřic. Současně tehdy byly na žádost krále Jiřího zápisy týkající se Krčína převedeny z desk zemských do desk dvorských, neboť se jednalo o manský nikoli dědičný statek.⁵⁵⁾ Údaj o krčmě uvedený v tomto zápisu vedle údaje o dvoře a tvrzi je možno použít k podpoře myšlenky, že snad již v této době začala být část areálu původní tvrze (poloha Budín) využívána i jako krčma při důležité komunikaci.

Sezema již v roce 1465 postoupil manský statek Krčín do zástavy Janu Tluksovi z Vrábí v hodnotě 1720 kop s tím, že o příjmy z panství se majitel a zástavní držitel podle vzájemné dohody rozdělili. Při tomto dělení důchodů se připomínají i platy vycházející z Hradiště, což je považováno za první zprávu o místě budoucího Nového Města nad Metují.⁵⁶⁾ Uvedená dohoda vedla k vytvoření nesmírně složitých právních vztahů v Krčíně, neboť Václav Tluksa (syn zmíněného Jana Tluksy), když Sezema z Rýzmburka panství nevyplatil, postoupil své nároky na krčínské panství Aleši mladšímu Vřešťovskému z Rýzmburka (bratrovi Aleše staršího) a jeho manželce. Později své nároky ke Krčínu odprodal i Sezema z Rýzmburka několika příslušníkům nižší šlechty, což situaci zkomplikovalo. Nakonec do roku 1483 získal všechny části Krčína zmíněný Aleš mladší Vřešťovský a již v roce 1484 prodal Krčín majiteli sousedních Černčic Janu Černčickému z Kácova. Ve většině zápisů o těchto složitých transakcích prováděných do desk dvorských se připomíná v Krčíně obecně manský statek a dále jen městečko, dvůr a krčma, někdy i tvrz.⁵⁷⁾ Ze zápisů spjatých se zástavami Krčína lze hypoteticky předpokládat, že hrad Výrov v této době byl asi již opuštěn, což by korespondovalo i s údaji o archeologických nálezích, které připouštějí existenci hradu nejdéle do poloviny 15. století.⁵⁸⁾ Opuštění hradu mohlo být způsobeno událostmi husitských válek, nebo zmíněnou majetkovou anarchií v 2. polovině 15. století, případně i jeho odlehlostí od Krčína, která se v 2. polovině 15. století stávala již nevhodou. Snad v době zástav tedy fungovala jako správní centrum, pokud v této složitě situaci vůbec pevnější správa statku existovala, starší tvrz na Budíně a vzhledem k důslednému opakování údaje o krčmě v zápisech z této doby lze předpokládat, že část tvrze v této době již plnila funkci krčmy při důležité komunikaci, která mohla být pro držitele Krčína i zdrojem příjmu.

Jan Černčický z Kácova po spojení Černčic a Krčína zřejmě uvažoval o vytvoření jednotného většího dobře prosperujícího panství. Manský charakter Krčína, který se tak právně lišil od Černčic, však nutně jeho činnost na panství omezoval. Proto zřejmě uvažoval o vyvození Krčína z manských závazků a jeho přeměnu v dědičný statek. Toho dosáhl v roce 1497, kdy mu král Vladislav II. pro-

pustil tvrz Krčín s příslušenstvím z manství a povolil zápis tohoto panství do desk zemských.⁵⁹⁾ Janovi Černčickému z Kácova nyní chybělo již jen vybudování rezidenčního a ekonomického centra nového poměrně rozsáhlého panství. Odlehlý a velmi pravděpodobně již zpustlý Výrov ani tvrz spojená s dvorem a krčmou na Budíně již renesančně orientovanému Janu Černčickému jako sídlo nevyhovovaly, ani nevelké a architektonicky neuspořádané městečko Krčín ležící v údolí Metuje v poloze nevhodné pro opevnění se nejevilo jako vhodné ekonomické centrum panství. A proto se Jan Černčický z Kácova rozhodl na ostrožně Hradiště dostatečně opevněné přírodou vybudovat nejen svoje nové sídlo - hrad v místech dnešního novoměstského zámku, ale i nové město, kterému podle polohy i nového založení dal prosté jméno Hradiště Nové Město. A tak po stu letech se Krčín pravděpodobně znovu dostal do podobné situace, v jaké byl při příchodu Ješka (Jana) z Potštejna. Stal se majetkem význačného šlechtice, ale ten zde našel vhodné podmínky pro vybudování svého trvalého sídla. Ješek (Jan) z Potštejna tehdy mimo území Krčina založil hrad - dnešní Výrov, který i při své odlehlosti od Krčina odpovídal tehdejším bezpečnostním nárokům na šlechtické sídlo, a Jan Černčický z Kácova - zřejmě již šlechtický podnikatel, se rozhodl rovněž vybudovat nové centrum panství, ale již nikoli jen dostatečně pevný hrad, ale ve spojitosti s ním i nové moderní město. A k takovému záměru se výborně hodil dosud nevyužitý ostroh Hradiště severně od Krčina, který dříve nevyužil Ješek (Jan) z Potštejna.

Založením Nového Města se výrazně změnila celá sídelní struktura bývalého krčínského panství. Opuštěný Výrov, jehož příslušnost ke Krčinu asi pomalu upadala v zapomenutí, se Krčinu vzdálil, neboť mezi tímto hradem a Krčínem vzniklo nové sídliště. Z Výrova (Krčina) se tak stal neznámý pustý hrad, který byl jen mezníkem při vytyčení pozemků nového sídliště. Když pak v roce 1527 Jan Černčický z Kácova prodával zcela nově organizované novoměstské panství Vojtěchovi z Pernštejna, připomínají se již jen kromě dalšího příslušenství panství „*Staré hrady, zámek pustý*“. Současně se připomíná i „*tvrz v Krčíně pustá*“.⁶⁰⁾ Tento zápis jasně dokazuje, že na území Nového Města nad Metují před jeho vznikem je třeba rozeznávat dvě šlechtická sídla - hrad, jehož dějiny jsme se snažili vystopovat, a tvrz přímo v Krčíně. Ale i ta zřejmě v době budování Nového Města zcela zpustla, resp. byla dokončena přeměna jejího areálu v krčmu a snad zde začala vznikat i další obydlí. Jak dlouho sloužil objekt zaniklé tvrze jako krčma, kdy došlo k jejímu zániku a výstavbě dalších chalup v areálu Budína (nakonec jich bylo 11 jak je uvedeno výše) není známo. Podle tradice z tvrze pocházel sklep, v němž měl být později umístěn pivovar. Na konečnou podobu Budína před jeho likvidací měl údajně vliv i požár v roce 1797.⁶¹⁾

Autor si je vědom, že pokus o zapojení „neznámého“ hradu Výrova do historie Novoměstska má charakter hypotézy a proto si neklade nárok na to, že jeho názor je jediné možné řešení této otázky. Autor si je dále vědom, že by bylo možno uvažovat i o okamžitém vzniku Výrova po vytvoření krčínského panství a příchodu pánů z Potštejna, jeho zániku za husitství a obnově šlechtického sídla v Krčíně již jen v podobě nevýznamné tvrze s dvorem a snad i krčmou na skalce na východním okraji Krčina, možná za Aleše Vřešťovského z Rýzmburka někdy v polovině 15. století, která pak zanikla se založením Nového Města nad Metují. Článek je chápán především jako výzva k zájmu o osudy tohoto neprávem opomíjeného podorlického hradu.

Poznámky:

- ¹⁾ K tomuto hradu nejnověji F. Musil - L. Svoboda, *Hrady, zámky a tvrze okresu Rychnov nad Kněžnou, Ústí nad Orlicí* 1998 (dále jen Musil - Svoboda, Hrady...), s. 40 - 42 a F. Musil, *Několik poznámek ke starším dějinám Podorlicka*, in: Orlické hory a Podorlicko (dále jen OHP) 10, 2000, s. 15 - 23.
- ²⁾ O tomto hradě F. Musil, *Neznámý hrad v katastrálním území Nekoř*, okres Ústí nad Orlicí, in: *Castellogica bohemia* 2, 1991, s. 101 - 105.
- ³⁾ Popisem tohoto hradu se zabývalo několik autorů, jejichž údaje, týkající se podoby hradu, se příliš neliší. Konstatují existenci mohutného příkopu, silné hradby a pozůstatků věžovité stavby uvnitř hradního areálu. Tyto údaje uvádějí: A. Sedláček, *Hrady, zámky a tvrze království Českého II - Hradecko*, Praha 1883 (dále jen Sedláček, Hrady II), s. 159, J. Jodas, *Památosti Nového Města nad Metují*, dle zápisek Frant. Slavíka sepsal..., Nové Město n. Metují 1886 (dále jen Jodas, Památosti...), s. 47 - 48, J. Moravec, *Výrov*, in: Nové Město nad Metují a jeho kraj. Samostatná příloha městečka Nového Hrádku, městyse Krčína a 57 obcí politického okresu novoměstského, Nové Město nad Metují - Praha 1940 (dále jen Nové Město...), s. 108 - 111, kde však autor více než samotnému hradu věnuje pozornost osudům majitelů pozemků v jeho okolí, I. Honl, *K záchraně hrádku Výrova*, in: *Časopis turistů* 53, 1941, s. 7-8, který se pokouší ve zbytcích hradby najít pozůstatky dvou okrouhlých bašt, *Hrady, zámky a tvrze v Čechách, na Moravě a ve Slezsku VI - Východní Čechy*, Praha 1989 (dále jen Východní Čechy), s. 542. Do širších typologických souvislostí zařadil hrad poprvé T. Durdík, *České hrady*, Praha 1984, s. 258 - 259 a *Ilustrovaná encyklopedie českých hradů*, Praha 1999 (dále jen Durdík, Ilustrovaná encyklopedie...), s. 609 - 610, který interpretuje mohutnou hradbu jako štítovou zeď. Na rozdíl od I. Honla v hradbě nepředpokládá existenci okrouhlých bašt. V posledních letech se o hradu ještě zmiňují B. Dvořáček, *Pohledy do minulosti Nového Města nad Metují*, Nové Město nad Metují 1998 (dále jen B. Dvořáček, Pohledy...), s. 267 - 268 a K. Kuča, *Města a městečka v Čechách, na Moravě a ve Slezsku IV, Ml...Pa*, Praha 2000, s. 415.
- Pouze pro zajímavost poznamenáváme, že hrad zaujal i A. Jirásk, který sem umístitil některé události ze svého nedokončeného románu Husitský král.
- ⁴⁾ Údaj o této nadaci (super bonis Virovo) přináší v souvislosti s pojednáním o rodě pánů z Dubé B. Paprocký z Glogol a Paprocké Vůle, *Diadochus, id est successio, jinak posloupnost knížat a králů českých, biskupův a arcibiskupův pražských a všech stavuov slavného království českého II - O stavu panském*, Praha 1602, s. 154. Tento údaj Paprockého spojili s hradem Výrovem např. J. G. Sommer, *Das Königreich Böhmen*, Bd. 4, Königgrätzer Kreis, Prag 1836 (dále jen Sommer, Königgrätzer Kreis), s. 204 a Jodas, *Památosti...*, s. 48. To, že tento údaj nepatří k Výrovu u Nového města nad Metují, ale k Výrově dokazuje Sedláček II, s. 159, a A. Profous - J. Svoboda, *Místní jména v Čechách IV*, Praha 1957 (dále jen Místní jména...), s. 660. Nejnověji údaj o vlastnictví Výrova Hynkem z Dubé uvádí B. Dvořáček, *Pohledy...*, s. 268.
- ⁵⁾ Údaj o roce 1483, jako roce první zprávy o Výrově, přinášejí poprvé Východní Čechy, s. 542 (autor hesla E. Bouza) a opakuje ho Durdík, *Ilustrovaná encyklopedie...*, s. 610. V uvedeném roce vydal král Vladislav II. privilegium umožňující Janu Černčickému z Kácova volnou dispozicí se svým majetkem (je publikováno in: *Codex iuris municipalis regni Bohemiae - Sbirka pramenů práva městského království Českého IV/3 - Privilegia non regalium civitatum provincialium - Privilegia nekrálovských měst českých*, Praha 1961 (dále jen CIM IV/3), č. 679, s. 47 - 48, a Dvořáček, *Pohledy...*, s. 42 - 43), kde o Výrově ani o jiném místě na území dnešního Nového Města nad Metují není žádná zmínka, ani se zde nehovoří o dovození založit na Janově panství nové město, jak privilegium např. interpretuje Sedláček II, s. 151. Kromě toho v uvedeném roce Jan Černčický z Kácova ještě ani Krčín jako předchůdce Nového Města nad Metují nevladl.
- ⁶⁾ CIM IV/3, č. 679, s. 45 - 46.
- ⁷⁾ Státní ústřední archiv Praha (dále jen SÚA Praha), fond: Desky zemské větší (dále jen DZV), sign. DZV 6, D 22. Jedná se o obnovený zápis vkladu z roku 1527, který byl proveden po požáru desk zemských (v roce 1541) v roce 1545. Je nutno odmítnout názor B. Dvořáčka, *Pohledy...*, s. 268 a 441, že název Staré hrady nespojisi se žádným hradem, ale jedná se o Staré vinohrady. Tento názor je vyvrácen již tím, že v uvedeném deskovém zápisu je lokalita charakterizována jako „zámek pustý“.
- ⁸⁾ Uvedeno na základě údajů in Sedláček II, s. 159.
- ⁹⁾ Tento názor s odvoláním na náchodskou smolnou knihu uvádějí Východní Čechy, s. 542, a přejímá ho Durdík, *Ilustrovaná encyklopedie...*, s. 610. Rozbor náchodské smolné knihy (je uložena ve Státním okresním archivu Náchod, fond: Archiv města Náchoda, knihy č. 68 a, inv. č. 449 a) provedl J. Čížek, *Hrdelní soudnictví města Náchoda v 16. století*, in: *Stopami dějin Náchodska* 4, Náchod 1998,

s. 9 - 52. Autorovi tohoto článku děkují za upozornění na místo, které se zřejmě stalo východiskem tvrzení o hradě Výrově jako vězení. Na fol. 3 a je zaznamenán výslech Jana Mlezivy z Libňatova (u Úpice) týkající se pytláctví na pstruhy na řekách náchodského panství prováděný v roce 1540. Mleziva mimo jiné uvádí, že pytláctví se s ním účastnil též „...*Vaněk Kocůrek, Čubův syn, jest podruzy u Černého na Verovie*“ (jest podruzy = který je podruhem). A to je jediný „Výrov“, který ve smolné knize vystupuje. I když zatím toto místo nelze jednoznačně lokalizovat (nejspíše je ho třeba hledat na území náchodského panství, kterého se týkala příslušná kauza), v žádném případě zde není řeč o hradě Výrově a vězení na něm. Údaj o výslechu Jana Mlezivy je v registrové formě pod číslem 10 na s. 23 publikován ve výše citované práci J. Čížka, ale bez uvedeného topografického údaje. O vězení na hradě mluví i B. Dvořáček, *Pohledy...*, s. 268 a vznik vězení opět zcela bezdůvodně spojuje s pány z Dubé. Stejně tak je neopodstatněný názor B. Dvořáčka, že hrad ve 14. století patřil manželce Karla IV. Alžbětě (Elišce) Pomořanské (tamtéž).

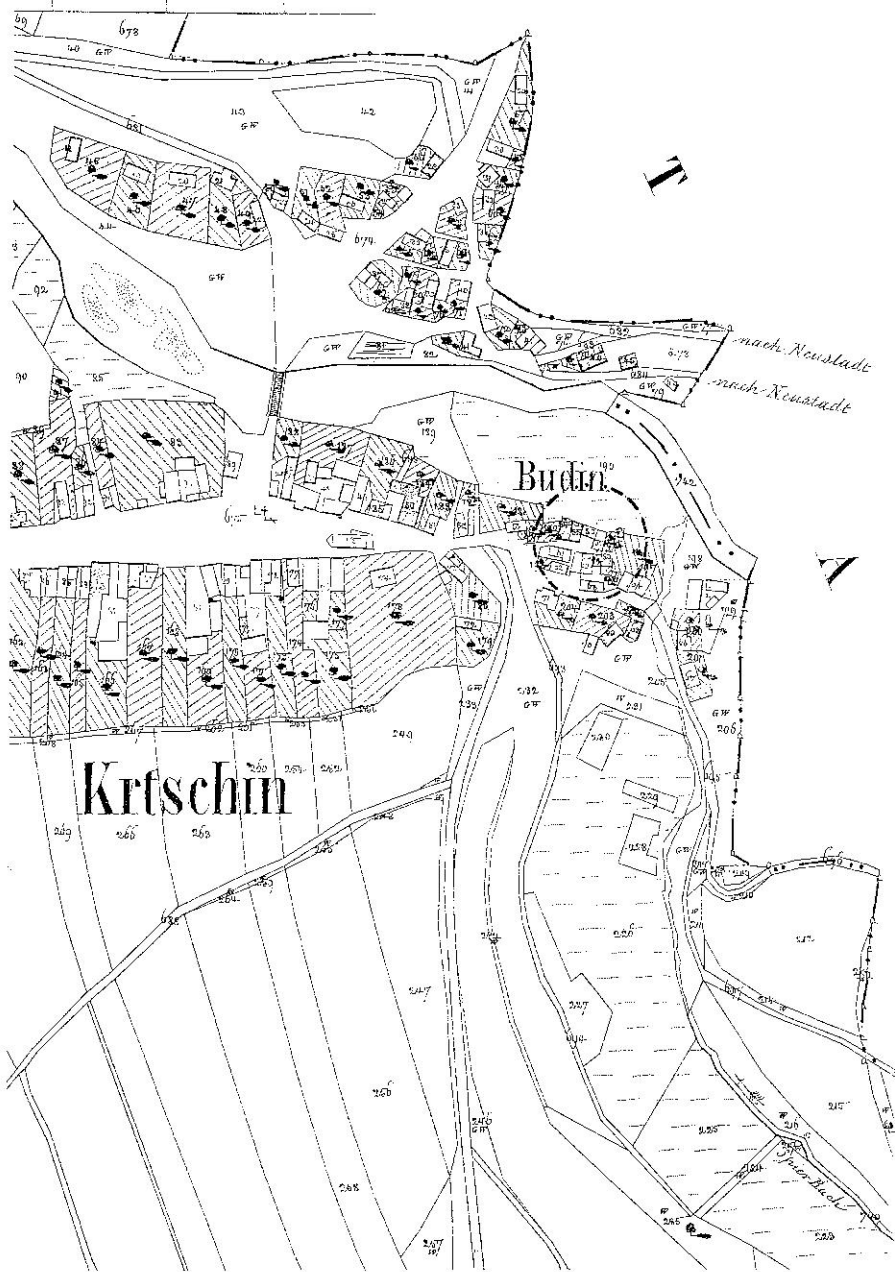
- ¹⁰⁾ J. Schaller, *Topographie des Königreichs Böhmen, Bd. 15, Königgrätzer Kreis*, Prag - Wien 1790 (dále jen Schaller, Königgrätzer Kreis), s. 163 - 164.
- ¹¹⁾ K tomu srov. Výzkumy v Čechách (dále jen BZO) 1978 - 1979, Praha 1982, č. 243, s. 83, J. Šigl - V. Vokolek, *Archeologické nálezy v letech 1980 - 1981*, in: Zpravodaj Krajského muzea východních Čech v Hradci Králové - společenské vědy (dále jen ZKMHK) 9, č. 1, 1982, č. 65, s. 12, BZO 1980 - 1981, Praha 1984, č. 258 b, s. 84, BZO 1982 - 1983, Praha 1985, č. 293, s. 117, BZO 1998, Praha 2000, č. 566, s. 125.
- ¹²⁾ K pravěkému charakteru této lokality srov. V. Vokolek, *Slezsko - platěnické hradiště v Novém Městě nad Metují*, in: ZKMHK 9, č. 1, 1982, s. 14 - 17, V. Vokolek, *Hradiště slezsko - platěnické kultury v Novém Městě nad Metují*, in: Archeologické rozhledy 41, 1989 (dále jen Vokolek 1989), s. 379 - 385 a 477 - 478, R. Thér, *Slezskoplatěnické hradiště v Novém Městě nad Metují*, Hradec Králové 2001 (seminární práce). Uloženo v Ústavu historických věd Pedagogické fakulty Univerzity Hradec Králové (dále jen Thér, Slezsko - platěnické hradiště...). Za další informace o tomto hradišti děkují V. Vokolkovi. O této lokalitě též Dvořáček, *Pohledy...*, s. 15 - 17. K Hradišti na území dnešního historického centra Nového Města nad Metují srov např. J. Juránek, *Nové Město nad Metují*, Praha 1976, s. 8, Vokolek 1989, s. 384, Thér, *Slezsko - platěnické hradiště...*, s. 2 - 3. I zde je předpokládáno jen pravěké osídlení (slezsko - platěnická kultura).
- ¹³⁾ Sedláček II, s. 163.
- ¹⁴⁾ K první zprávě o Hradišti u Libchyně srov. CIM IV/3, č. 679, s. 45, tamtéž i doklady k původnímu názvu Nového Města nad Metují, citaci k údajům z roku 1465 o Hradišti v místech centra Nového Města nad Metují srov. níže - poznámka č. 56
- ¹⁵⁾ Jedinou památkou na podobu zaniklého Budína je obraz novoměstského malíře Jana Šichana, který vznikl až v roce 1908, kdy Budín již více jak tři desetiletí neexistoval, na základě staršího náčrtu v malířově skicáři (ke vzniku tohoto obrazu srov. B. Dvořáček, *Pohledy...*, s. 31). Proto obraz zachycující Budín z dnešní Elektrárenské ulice (pravý břeh Metuje) přibližně z míst, kde stojí pravobřežní pilíř železničního viaduktu, musíme jako historický pramen posuzovat velmi opatrně. Reprodukce tohoto obrazu z díla Nové Město..., s. 242 je přílohou článku.
- ¹⁶⁾ Tuto lokalitu uvedl do literatury Schaller, Königgrätzer Kreis, s. 166, který se zmiňuje jen o zřícenině zámku v Krčíně, Sommer, Königgrätzer Kreis, s. 208 již mluví o zřícenině hradu nazývaného Budín, kterou lokalizuje do centra Krčína, Sedláček II, s. 158 - 159 se zabývá hlavně dějiny hradu a uvádí, že z části jeho areálu vznikl později zájezdní hostinec. Údaje Sedláčkovy o této lokalitě přejímá téměř beze změny J. K. Hraše, *Zemské stezky, strážnice a brány v Čechách, Nové Město nad Metují* 1885, s. 101, na rozdíl od Sedláčka se zmiňuje o památníku, který vznikl v místě tohoto „hradu“, Jodas, *Památnosti...*, s. 52 poprvé rozlišuje v Krčíně hrad a tvrz, ale polohu tvrže blíže necharakterizuje, J. Tomek, *Popis osad na panství Novoměstském nad Metují z roku 1834*, in: Archiv 1 (od 2. roč. Hradecký kraj), 1904, s. 113 téměř shodně se Sommerem se zmiňuje o zřícenině hradu Budína, na jehož místě nyní stojí 11 chalup, F. Kuchař, *Budín*, in: Od kladského pomezí (dále jen OKP) 1, 1923 - 1924, s. 97 - 98, popisuje podobu Budína před zánikem, zmiňuje se o vybudování památníku zaniklého objektu a pokouší se vysvětlit název Budín z podstatného jména bouda, kterým prý byly označovány chalupy vzniklé v areálu bývalého „hradu“, *týž, Z dějin Krčína*, OKP 2, 1924 - 1925, s. 76 - 78, rozlišuje mezi hradem Krčínem, který klade na Hradiště u Libchyně a tvrzí, o jejíž poloze se však nezmiňuje, J. Dvořáček, in: *Nové Město...*, s. 241 rozlišuje v Krčíně hrad, který klade rovněž na Hradiště u Libchyně, a tvrz, kterou spojuje s Budínem, *Východní Čechy*, s. 226 kladou sídlo majitelů Krčína již od 14. století na Budín, rovněž B. Dvořáček, *Pohledy...*, s. 29 - 30 nerozlišuje v Krčíně mezi hradem a tvrzí a obě sídla spojuje jednoznačně s Budínem. Podrobněji se zabývá změnou tvrze na zájezdní hostinec, kterou předpokládá již na konci husitské revoluce, pokud jde o jméno tvrze přejímá výše uvedený názor Kuchařův (od slova bouda), v poznámce na s. 459 připouští i mož-

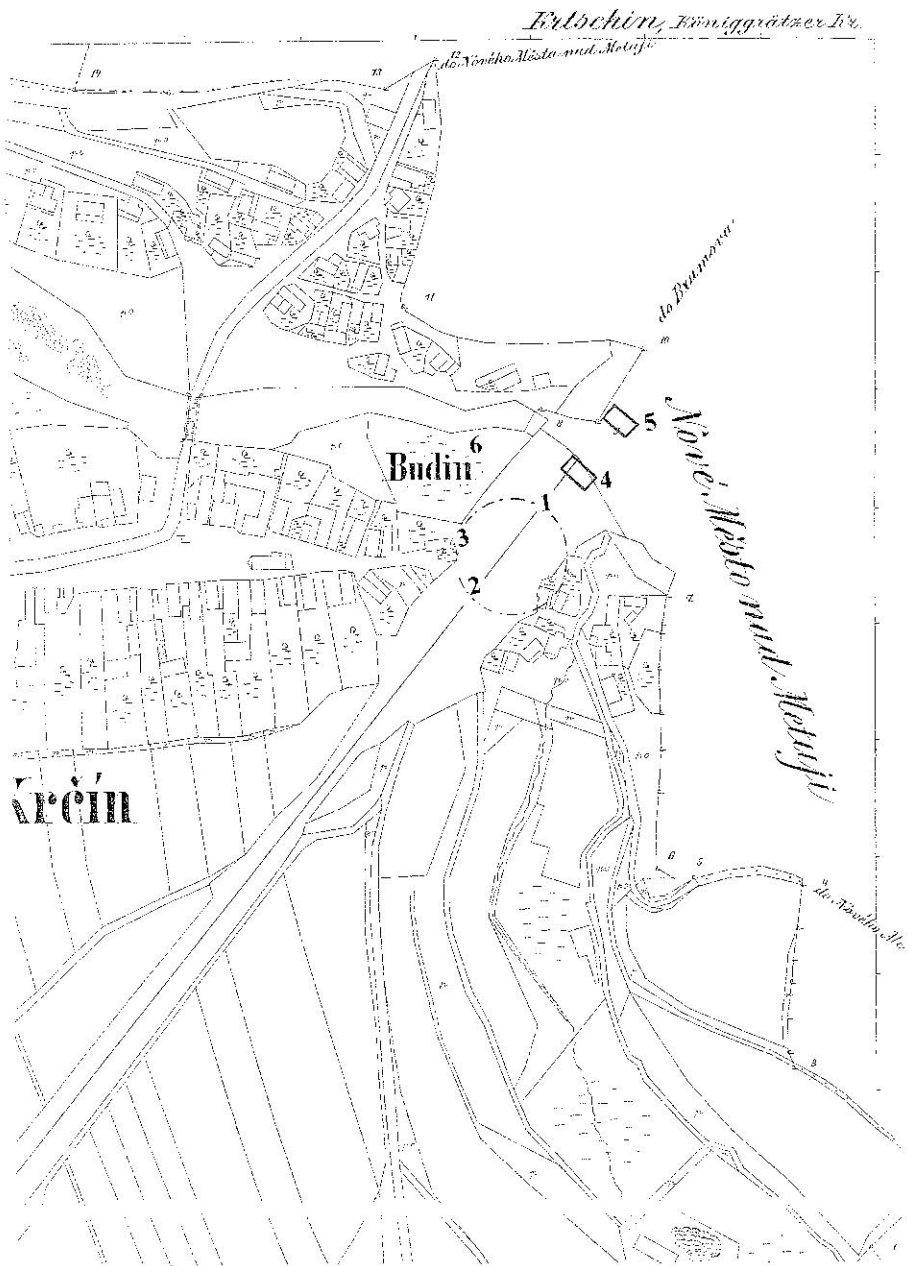
- nost vzniku toponyma Budín od toho, že v hradních sklepech bylo skladováno budínské (maďarské) víno, Kuča, Městečka..IV, s. 410 - 411 uvádí v Krčíně jen tvrz a klade ji do východní části Krčína.
- 17) V literatuře takto nazývá krčínský „hrad“ poprvé Sommer, Königgrätzer Kreis, s. 208, na základě tohoto údaje potom F. Palacký, *Popis Království Českého*, Praha 1848, s. 145 - 146 uvádí, že v Krčíně je tvrz a u Krčína hrad Budín (tedy mluví o dvou různých lokalitách), J. K. Rojek, *Zmínka o Popisu Království Českého od Palackého (Výňatek z dopisu p. J. K. Rojka k redaktoru)*, Časopis Českého muuseum 24, 1850 (dále jen Rojek, Zmínka...), s. 152 uvádí jako opravu Palackého, že v Krčíně je tvrz Budín.
- 18) K tomu srov. v poznámce č. 16 citované názory F. Kuchaře a B. Dvořáčka.
- 19) O okolnostem vzniku této krčmy bude pojednáno níže. Do literatury uvedl existenci krčmy v areálu tvrze poprvé Sedláček II, s. 158, pozn. č. 3, pravděpodobně na základě místní tradice, která se opírala o obraz, na němž byl zobrazen nákladní vůz s formanem doprovázený žoldněm s pikou v jedné a pivním korbelem (Sedláček uvádí dle svého obyčeje s pivní nádobou) v druhé ruce. O umístění obrazu se však Sedláček nezmiňuje, jen uvádí, že obraz je značně „vyrudlý“. Přesněji se o tomto obraze, podle našeho názoru velmi důležitém pro pochopení názvu Budín, zmiňuje B. Dvořáček, *Pohledy...*, s. 30, který uvádí, že obraz byl namalován na západní zdi jedné z budov, které stály v areálu Budína, existoval ještě v roce 1873, i když velmi vybledlý, a byli na něm zobrazeni tři žoldněři s „plecháči“, z nichž nejzřetelnější byla postava žoldněře stojícího v popředí a držícího ještě kopí. Nejasnost obrazu byla si příčinou mylného údaje Sedláčkova, který hovoří jen o jednom žoldněři.
- 20) K tomu srov. např. *Místní jména... IV*, s. 324.
- 21) K tomu srov. údaje v poznámce č. 19.
- 22) K tomu srov. Sedláček II, s. 158, pozn. č. 3.
- 23) SÚA Praha, fond: Desky dvorské, Liber rubeus inductionum (Kniha červená zvodů), sign. DD23, pag. 266. Z míst v sousedství Výrova připomínaných v roce 1459 později zanikly Studénky (dnes na tuto ves upomíná jen stejnojmenná hájovna) a Bradla, přičemž tato poslední lokalita byla opět obnovena. K tomu srov. B. Dragoun, *Zaniklé středověké osady na panství Nové Město nad Metují*, in: OHP 9, 1999 (dále jen Dragoun, *Zaniklé středověké osady...*), s. 49 - 50 a 61 - 62. Autor se domnívá, že původní ves Bradla stávala v místech dnešní stejnojmenné osady, zatímco B. Dvořáček, *Pohledy...*, s. 268 - 269, 433, nesouhlasí se ztotožněním původních a obnovených Bradel a Bradla z roku 1459 lokalizuje do těsného sousedství Výrova, na plošinu rozkládající se východně od hradu.
- 24) *Desky dvorské království Českého - knihy provalací IV / 1* (Archiv český 37 / 1), Praha 1941, č. 96, s. 243 - 245.
- 25) Jodas, *Památnosti...*, s. 47 - 48.
- 26) Sedláček, *Hrady II*, s. 159.
- 27) B. Dragoun, *Zaniklé středověké osady...*, s. 48. Údaje o černčicko - krčinském panství již v roce 1459 jsou na s. 49 a 61.
- 28) K tomu srov. níže poznámka č. 48.
- 29) Václav Hájek z Libočan, *Kronika česká. Výbor historického čtení*, Praha 1981, s. 37.
- 30) Rojek, *Zmínka...*, s. 152.
- 31) Jodas, *Památnosti...*, s. 52.
- 32) J. Dvořáček, Krčín, in: *Nové Město...*, s. 241.
- 33) Z. Boháč, *Katastry - málo využitý pramen k dějinám osídlení*, *Historická geografie* 20, s. 65.
- 34) J. V. Šimák, *České dějiny I, část V - Středověká kolonizace v zemích českých*, Praha 1938, s. 902.
- 35) K pravěkému charakteru obou Hradišť srov. údaje v poznámce č. 12.
- 36) Sedláček II, s. 159.
- 37) Jednalo se o Hynka (Haimanna) z Náchoda, Hynka Hlaváče ze Skalice (předek rodu Hlaváčů z Třebechovic), Hynka Črha z Vízmburka a Václava z Dubé.
- 38) K tomu srov. Sedláček II, s. 158 s odkazem na tiskem dosud nevydaný foliant *Libri erectionum VIII*, fol. 138. Údaj ale nevznikl již v roce 1336, ale pochází až z doby po roce 1411, kdy vdova po Benešovi z Rýzmburka definitivně ukončila při mezi krčinským farářem a zesnulým majitelem krčinského statku Benešem z Rýzmburka o toto nadání.
- 39) K tomu srov. E. Poche, *Umělecké památky Čech II (K - O)*, Praha 1978, s. 497.
- 40) K rodu Půticů srov. podrobněji V. Novotný, *České dějiny I, část 4 - Rozmach české moci za Přemysla II. Otakara (1253 - 1271)*, Praha 1937, s. 440 - 441. Rodokmen větve z Potštejna uvádí Sedláček II, s. 12.
- 41) Ke sporu mezi králem a Mikulášem z Potštejna srov. Sedláček II, s. 10 - 11, k převzetí potštejnského panství králem a příchodu Čeňka z Potštejna na Žampach srov. podrobněji F. Musil, *Ke vzniku Králik*, OHP 7, 1994, s. 32 - 34.

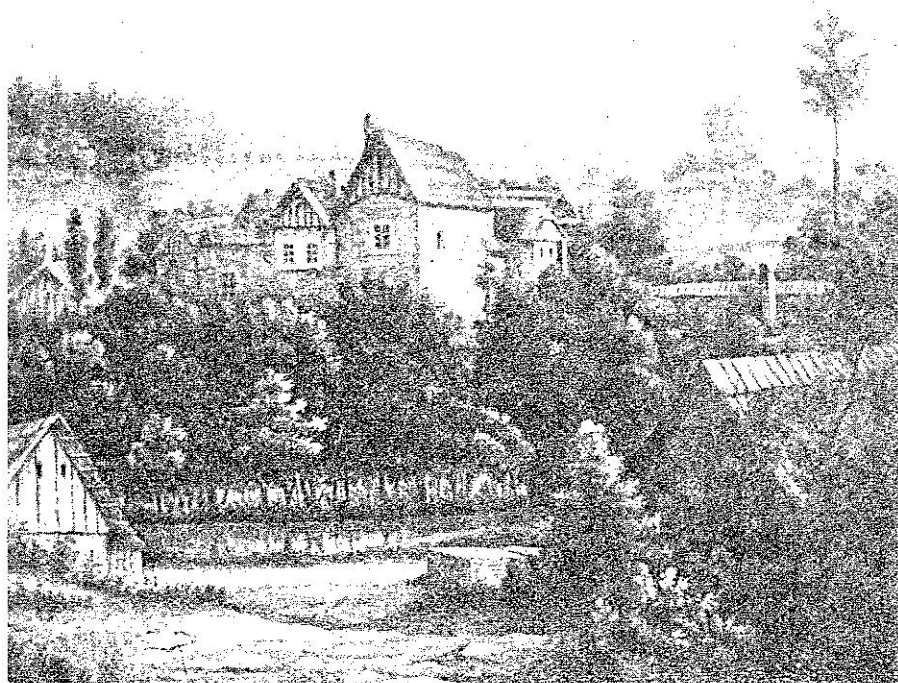
- ⁴²⁾ Nadační listina byla vydána „in Kirczin“. K tomu srov. *Libri erectionum archidioecesis Pragensis saeculo XIV. et XV.* Ed. Cl. Borový (dále jen LE) I (1358 - 1376), Praeae 1875, č. 1, s. 1.
- ⁴³⁾ *Codex diplomaticus et epistolaris Moraviae. Urkunden-Sammlung zur Geschichte Mährens IX (1356 - 1366)* ed. V. Brandl, Brünn 1875, č. 151, s. 119. V témže roce uváděl Ješek kněze ke kostelu v Krčíně. K tomu srov. *Libri primus confirmationum ab anno 1354 usque ad a. 1362*, ed. F.A. Tingl, Praeae 1867, s. 124 - 125.
- ⁴⁴⁾ *Libri primi confirmationum pars altera ab a. 1363 usque ad a. 1369*, ed. J. Emler, Praeae 1874, s. 78.
- ⁴⁵⁾ *Libri tertius et quartus confirmationum ab a. 1373 usque ad a. 1390*, ed. J. Emler, Praeae 1870, s. 9, zápis je omylem datován rokem 1373.
- ⁴⁶⁾ Bližší údaje k působení Václava z Potštejna v Krčíně neexistují. O jeho vztahu ke Krčínu usuzujeme jen na základě toho, že v roce 1395, kdy se svými dvěma bratry Janem a Mikešem z Potštejna vystupuje jako patron kaple sv. Václava v Kostelci nad Orlicí, je označen jako Václav Krčín. K tomu srov. *Libri quintus confirmationum ab a. 1390 usque ad a. 1399*, ed. F. A. Tingl, Praeae 1865 - 1866 (dále jen LC V), s. 210.
- ⁴⁷⁾ V uvedeném roce Beneš z Rýzmburka v souvislosti s nadací ke kostelu ve Velké Skalici (dnes část České Skalice), při níž vystupuje jako svědek, užívá v přídomku kromě Rýzmbuka i „*alias de Kirczin*“, J. Kurka, *Archidiakonáty kouřimský, boleslavský, hradecký a diecéze litomyšlská, Místopis církevní do r. 1421*. Kolín 1914, s. 524 s odkazem na dosud nevydaný svazek Knihi ereckních - LE XII, fol. E5.
- ⁴⁸⁾ LE VI (1397 - 1405), ed. Ant. Podlaha, Praeae 1927, č. 177, s. 344 - 346, citovaný údaj je na s. 345. O uvedené nadaci podrobně pojednává J. M. Ludvík, *Památky hradu, města a panství Náchoda i vlastníkův jeho*, Hradec Králové 1857, s. 38 - 39.
- ⁴⁹⁾ K tomu srov. Musil - Svoboda, *Hrady...*, s. 40.
- ⁵⁰⁾ K smrti Beneše z Rýzmburka srov. poznámku č. 38, dokladem o Kunčině smrti je to, že v roce 1415 bylo povoláno její věno, které měla zajištěno na platech v Nahořanech a Sonově, *Desky dvorské království Českého - Knihy provolací III (1410 - 1448)* (Archiv český 36), Praha 1941, č. 38, s. 31 - 32.
- ⁵¹⁾ Dokladem majetkového vztahu Aleše Vřešťovského ke Krčínu je fakt, že v roce 1415 vystoupil s nárokem na pozůstalost po Kunce z Rýzmburka, která je zmíněna a citována v předchozí poznámce.
- ⁵²⁾ K těmto událostem srov. např. F. M. Bartoš, *Husitská revoluce - I. Doba Žižkova (1415 - 1426)*, Praha 1965 (České dějiny II, část 7), s. 133.
- ⁵³⁾ K tomu např. F. Kuchař, *Pověst o Krčínu z dob husitských*, in: OKP 1, 1923/1924, s. 63, J. Dvořáček, Krčín, in: *Nové Město...*, s. 241.
- ⁵⁴⁾ O této události totiž nemáme žádná soudobá svědectví a událost je, snad na základě nějakého ztraceného pramene, připomínána až J. A. Komenským. K tomu srov. poznámku č. 127 na s. 133 v práci F. M. Bartoše citované v poznámce č. 52. Snad vzhledem k tomu současné syntetické práce o husitství (F. Šmahel, P. Čornej) útok Hynka Červenohorského na Krčín ani nepřipomínají. Rovněž B. Dvořáček, *Pohledy...*, s. 31 - 32 tuto událost nepovažuje za příliš věrohodnou.
- ⁵⁵⁾ *Reliquiae tabularum terrae regni Bohemiae a. MDXLI igne consumptarum. Pozůstatky desk zemských království Českého r. 1541 pohořelých II*, Ed. J. Emler, Praeae 1872, s. 304 (dokumenty nečíslovány). Manský charakter držby Krčína zřejmě pocházel ještě z doby, kdy Krčín náležel k náchodskému manskému panství, a k obnovení manského charakteru držby došlo zřejmě v souvislosti s restitucí královského majetku prováděnou králem Jiřím.
- ⁵⁶⁾ SÚA Praha, fond: Desky dvorské, Quatern obligationum (zápisy dluhů) 1455 - 1488, sign. DD25, fol 39v. V zápise se připomínají manské majetky v Krčíně, městečko a krčma, o tvrzi nebo hradě není zmínka.
- ⁵⁷⁾ SÚA Praha, fond: Desky dvorské, Protocollum de anno 1457 usque 1482, sign DD5, pag. 239, Protocollum de anno 1482 - 1495, sign. DD6, pag 19 - 20, 32 - 34.
- ⁵⁸⁾ K tomu srov. BZO 1978 - 1979, přesná citace v poznámce č. 11.
- ⁵⁹⁾ SÚA, fond: DZV - sign. DZV 6, G 22.
- ⁶⁰⁾ K tomu srov. citací v poznámce č. 7.
- ⁶¹⁾ K těmto údajům srov. B. Dvořáček, *Pohledy...*, s. 30.

Seznam vyobrazení:

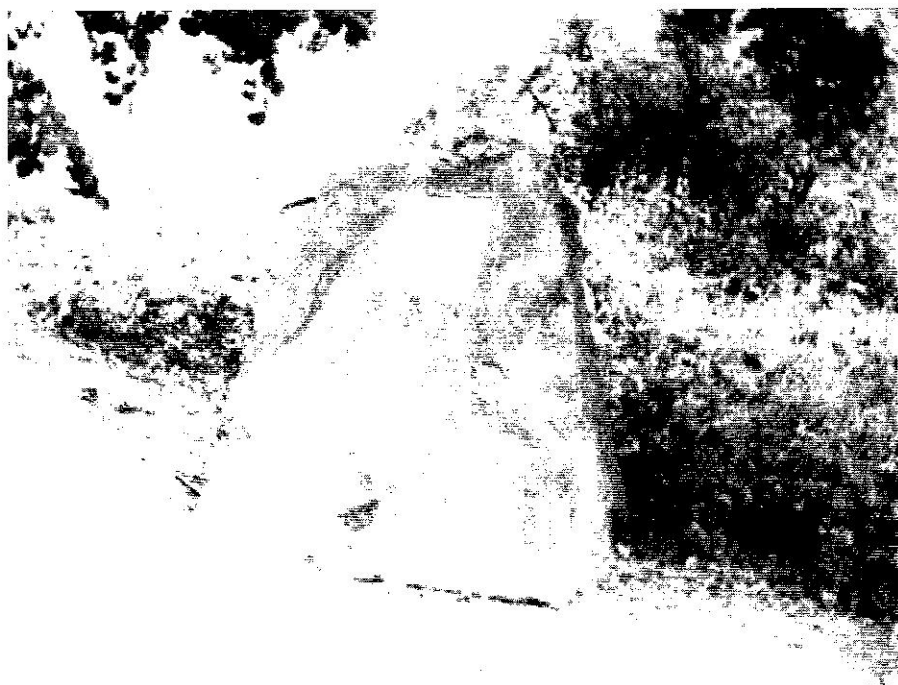
- 1) Výřez z indikační skicy stabilního katastru Krčína z roku 1840 - kruh přerušované čarami - areál Budína (Ústřední archiv geodézie a kartografie Praha)
- 2) Výřez z indikační skicy stabilního katastru Krčína z roku 1870 - 1) železniční násep, 2) místo podchodu a podjezdu, 3) místo pamětního kamene, 4) levobřežní pilíř viaduktu, 5) pravobřežní pilíř viaduktu, 6) hřiště za sokolovnou, 7) Janovský potok (SOKA Náchod)
- 3) Budín na obraze Jana Šichana (B. Dvořáček: *Pohledy...*, s. 242)
- 4) Památník hradu Budína u železničního náspu v Krčíně (foto autor)
- 5) Hmotová rekonstrukce podoby hradu Výrova. Autor ing. arch. L. Svoboda. (B. Dvořáček: *Pohledy...*, s. 267)
- 6) Půdorys hradu Výrova (T. Durdík: *České hrady*, Praha 1984, s. 259)



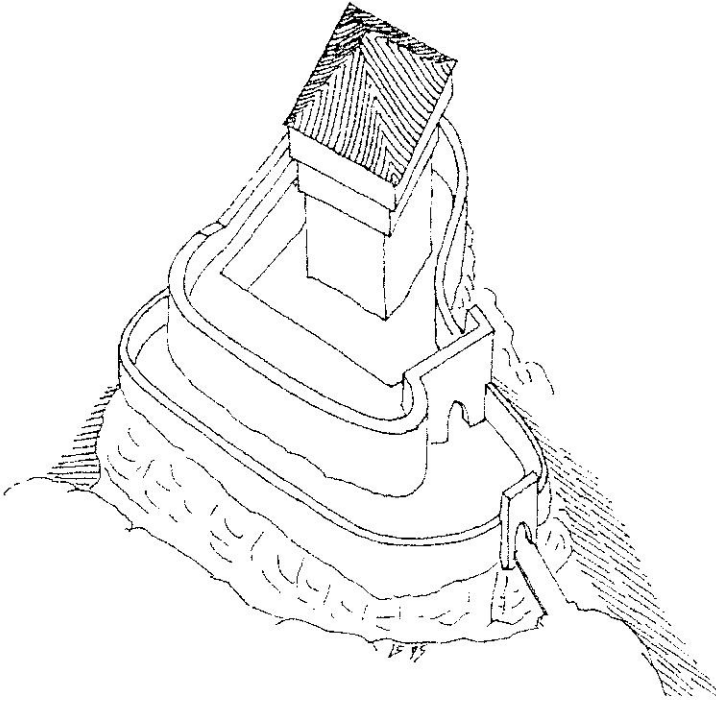




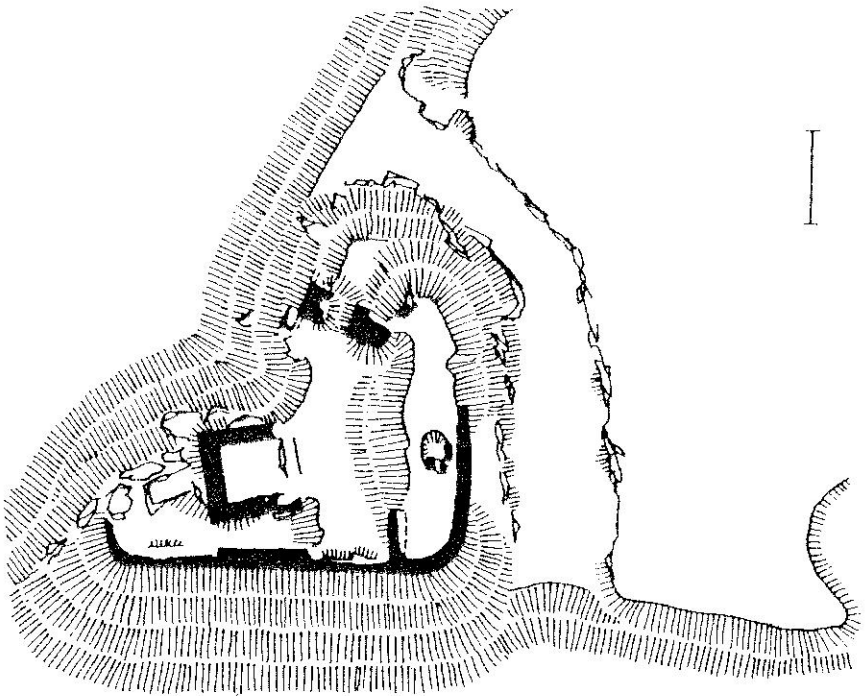
Příloha č. 3



Příloha č. 4



Příloha č. 5



Příloha č. 6